

4. ผลการติดตามตรวจสอบผลกระทบสิ่งแวดล้อม

โครงการท่อดึงน้ำ ของบริษัท กูเวต ปิโตรเลียม เอวिएชั่น (ประเทศไทย) จำกัด ได้ปฏิบัติตามมาตรการติดตามตรวจสอบผลกระทบสิ่งแวดล้อม ระยะดำเนินการ ที่กำหนดไว้ในรายงานการวิเคราะห์ผลกระทบสิ่งแวดล้อม ซึ่งสามารถสรุปผลการติดตามตรวจสอบผลกระทบสิ่งแวดล้อม ดังนี้

4.1 คุณภาพน้ำใต้ดิน

มาตรการกำหนดให้มีการตรวจวัดคุณภาพน้ำใต้ดิน ระยะดำเนินการ บริเวณบ่อตรวจสอบคุณภาพน้ำใต้ดินภายในบริษัท จำนวน 13 บ่อ และบ่อน้ำบาดาลของประชาชนที่อยู่ใกล้กับพื้นที่บริษัท จำนวน 2 บ่อ ได้แก่ บ่อน้ำบาดาลบริเวณชุมชนบ้านทุ่ง และบ่อน้ำบาดาลบริเวณวัดใหม่เนินพยอม ในชุมชนบ้านอ่าวอุดม โดยกำหนดให้มีการตรวจวัดความลึกของระดับน้ำใต้ดินจากระดับผิวดิน อุณหภูมิ สีของน้ำ ค่าความเป็นกรด-ด่าง (pH) การนำไฟฟ้า ของแข็งละลายน้ำทั้งหมด (TDS) ของแข็งแขวนลอย ในน้ำทั้งหมด (TSS) และปิโตรเลียมไฮโดรคาร์บอนทั้งหมด (TPH) ปีละ 1 ครั้ง สำหรับเหตุการณ์ปกติ และภายหลังจากมีเหตุน้ำมันรั่วไหล

4.1.1 ผลการตรวจวัดคุณภาพน้ำใต้ดิน

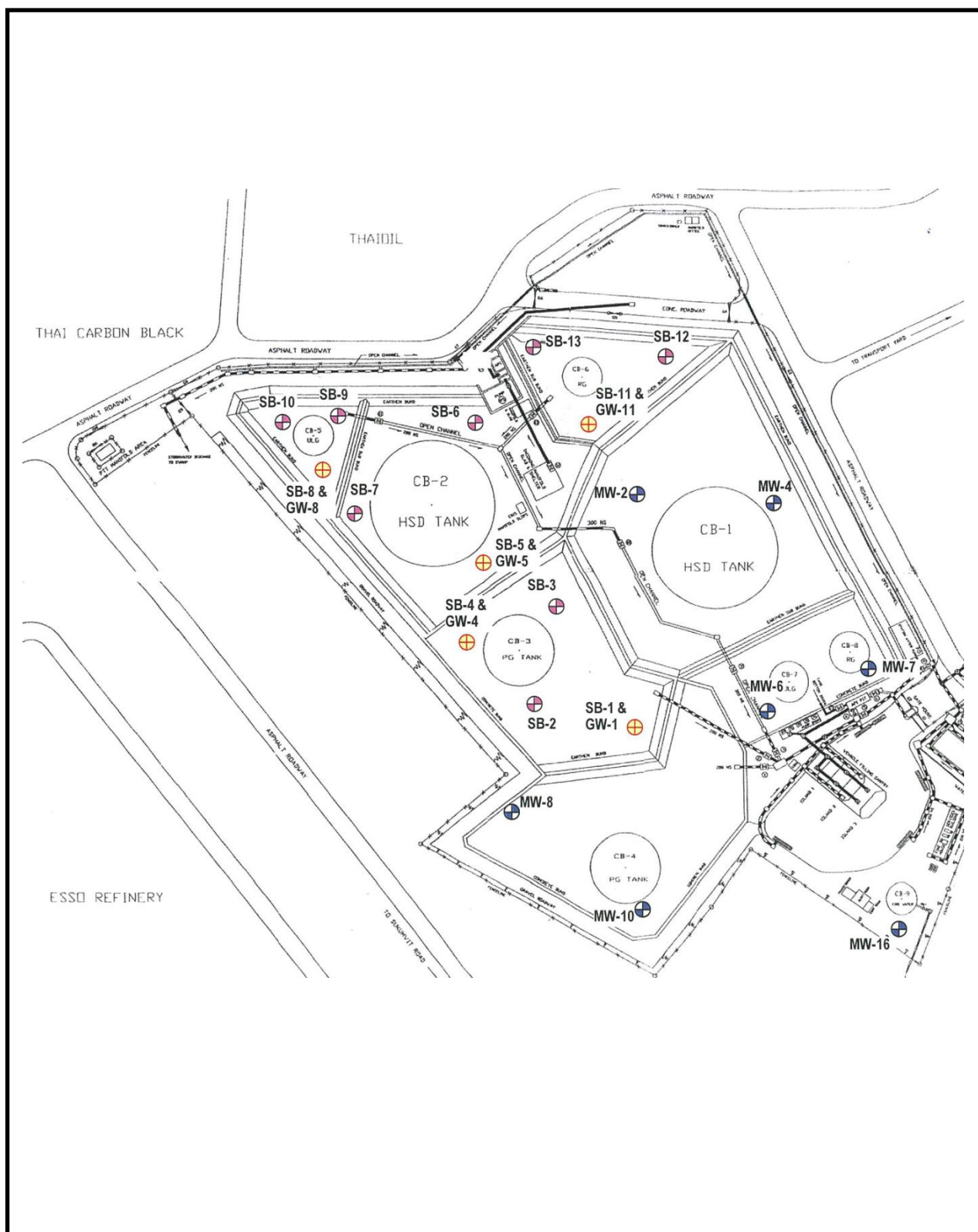
ระหว่างเดือนกรกฎาคม ถึงธันวาคม พ.ศ.2568

การตรวจวัดคุณภาพน้ำใต้ดิน ระยะดำเนินการ ในปี พ.ศ.2568 โครงการดำเนินการตรวจวัดระหว่างวันที่ 25-26 กันยายน พ.ศ.2568 โดยระหว่างเดือนกรกฎาคม ถึงธันวาคม พ.ศ.2568 ไม่มีเหตุน้ำมันรั่วไหลเกิดขึ้นภายในพื้นที่โครงการ สำหรับตำแหน่งตรวจวัดคุณภาพน้ำใต้ดินครั้งล่าสุด ดังแสดงในรูปที่ 4.1-1 และ 4.1-2 ส่วนผลการตรวจวัดคุณภาพน้ำใต้ดิน ดังแสดงในตารางที่ 4.1-1 และสามารถสรุปได้ดังนี้

(1)	ความลึก	อยู่ในช่วงระหว่าง	2.40-4.63	เมตร
(2)	อุณหภูมิ	อยู่ในช่วงระหว่าง	30.3-35.3	องศาเซลเซียส
(3)	ค่าความเป็นกรด-ด่าง	อยู่ในช่วงระหว่าง	5.1-7.0	
(4)	สี	อยู่ในช่วงระหว่าง	5-490	ยูนิต

(5)	การนำไฟฟ้า	อยู่ในช่วงระหว่าง	200-5,468	ไมโครซีเมนต์ต่อเซนติเมตร
(6)	ของแข็งละลายน้ำทั้งหมด	อยู่ในช่วงระหว่าง	164-3,756	มิลลิกรัมต่อลิตร
(7)	ของแข็งแขวนลอย	อยู่ในช่วงระหว่าง	<2.5-155	มิลลิกรัมต่อลิตร
(8)	ปิโตรเลียมไฮโดรคาร์บอนทั้งหมด	อยู่ในช่วงระหว่าง	<0.050-0.118	มิลลิกรัมต่อลิตร

เมื่อนำผลการตรวจวัดปิโตรเลียมไฮโดรคาร์บอนทั้งหมด มาเปรียบเทียบกับค่ามาตรฐานตามประกาศกระทรวงอุตสาหกรรม เรื่อง กำหนดเกณฑ์การปนเปื้อนในดินและน้ำใต้ดิน การตรวจสอบคุณภาพดินและน้ำใต้ดิน การแจ้งข้อมูล รวมทั้งการจัดทำรายงานผลการตรวจสอบคุณภาพดินและน้ำใต้ดิน และรายงานเสนอมาตรการควบคุมและมาตรการลดการปนเปื้อนในดินและน้ำใต้ดิน พ.ศ.2559 พบว่าผลการตรวจวัดทั้งหมดมีค่าอยู่ในเกณฑ์มาตรฐานกำหนด



รูปที่ 4.1-1 ตำแหน่งตรวจวัดคุณภาพน้ำใต้ดิน

โครงการทอส่งน้ำมัน บริษัท กูเวต ปิโตรเลียม เอวิเอชั่น (ประเทศไทย) จำกัด



ตารางที่ 4.1-1 ผลการตรวจวัดและวิเคราะห์คุณภาพน้ำใต้ดิน

โครงการท่ส่งน้ำมัน บริษัท กูเวต ปิโตรเลียม เอวโชน (ประเทศไทย) จำกัด

ระหว่างวันที่ 25-26 กันยายน พ.ศ.2568

สถานีตรวจวัด	ดัชนี	หน่วย	ผลการตรวจวัด	ค่ามาตรฐาน ⁽¹⁾
			25-26 ก.ย. 68	
1. MW 2 (47P 705372, 1449459)	ความลึก	เมตร	4.03	— ⁽²⁾
	อุณหภูมิ	องศาเซลเซียส	30.3	— ⁽²⁾
	ค่าความเป็นกรด-ด่าง	-	5.48	— ⁽²⁾
	สี	ยูนิต	5.0	— ⁽²⁾
	การนำไฟฟ้า	ไมโครซีเมนต์/เซนติเมตร	2,504	— ⁽²⁾
	ของแข็งละลายน้ำทั้งหมด	มิลลิกรัมต่อลิตร	1,376	— ⁽²⁾
	ของแข็งแขวนลอย	มิลลิกรัมต่อลิตร	90	— ⁽²⁾
	ปิโตรเลียมไฮโดรคาร์บอนทั้งหมด			
	- C ₅ -C ₈	มิลลิกรัมต่อลิตร	ND (<0.003)	≤1.4
	- C ₈ -C ₁₆	มิลลิกรัมต่อลิตร	ND (<0.025)	≤1.7
	- C ₁₆ -C ₃₅	มิลลิกรัมต่อลิตร	ND (<0.050)	≤0.1
2. MW 4 (47P 705425, 1449461)	ความลึก	เมตร	3.61	— ⁽²⁾
	อุณหภูมิ	องศาเซลเซียส	31.7	— ⁽²⁾
	ค่าความเป็นกรด-ด่าง	-	6.62	— ⁽²⁾
	สี	ยูนิต	35	— ⁽²⁾
	การนำไฟฟ้า	ไมโครซีเมนต์/เซนติเมตร	733	— ⁽²⁾
	ของแข็งละลายน้ำทั้งหมด	มิลลิกรัมต่อลิตร	424	— ⁽²⁾
	ของแข็งแขวนลอย	มิลลิกรัมต่อลิตร	88	— ⁽²⁾
	ปิโตรเลียมไฮโดรคาร์บอนทั้งหมด			
	- C ₅ -C ₈	มิลลิกรัมต่อลิตร	ND (<0.003)	≤1.4
	- C ₈ -C ₁₆	มิลลิกรัมต่อลิตร	ND (<0.025)	≤1.7
	- C ₁₆ -C ₃₅	มิลลิกรัมต่อลิตร	ND (<0.050)	≤0.1

หมายเหตุ: 1. ⁽¹⁾ ค่ามาตรฐานตามประกาศกระทรวงอุตสาหกรรม พ.ศ.2559 เรื่อง กำหนดเกณฑ์การปนเปื้อนในดินและน้ำใต้ดิน การตรวจสอบคุณภาพดินและน้ำใต้ดิน การแจ้งข้อมูล รวมทั้งการจัดทำรายงานผลการตรวจสอบคุณภาพดินและน้ำใต้ดิน และรายงานเสนอมาตรการควบคุมและมาตรการลดการปนเปื้อนในดินและน้ำใต้ดิน พ.ศ.2559

2. ⁽²⁾ ไม่มีการกำหนดค่ามาตรฐาน

3. ND (Non-detectable) หมายถึง ตรวจพบค่าความเข้มข้นน้อยมาก

ตารางที่ 4.1-1 ผลการตรวจวัดและวิเคราะห์คุณภาพน้ำใต้ดิน (ต่อ)

สถานีตรวจวัด	ดัชนี	หน่วย	ผลการตรวจวัด	ค่ามาตรฐาน ⁽¹⁾
			25-26 ก.ย. 68	
3.MW 6 (47P 705425, 1449397)	ความลึก	เมตร	4.20	-(²)
	อุณหภูมิ	องศาเซลเซียส	31.4	-(²)
	ค่าความเป็นกรด-ด่าง	-	6.56	-(²)
	สี	ยูนิต	90	-(²)
	การนำไฟฟ้า	ไมโครซีเมนต์/เซนติเมตร	1,009	-(²)
	ของแข็งละลายน้ำทั้งหมด	มิลลิกรัมต่อลิตร	600	-(²)
	ของแข็งแขวนลอย	มิลลิกรัมต่อลิตร	31	-(²)
	ปิโตรเลียมไฮโดรคาร์บอนทั้งหมด			
	- C ₅ -C ₈	มิลลิกรัมต่อลิตร	0.013	≤1.4
	- C _{>8} -C ₁₆	มิลลิกรัมต่อลิตร	0.118	≤1.7
	- C _{>16} -C ₃₅	มิลลิกรัมต่อลิตร	ND (<0.050)	≤0.1
4.MW 7 (47P 705455, 1449413)	ความลึก	เมตร	2.40	-(²)
	อุณหภูมิ	องศาเซลเซียส	32.3	-(²)
	ค่าความเป็นกรด-ด่าง	-	6.99	-(²)
	สี	ยูนิต	25	-(²)
	การนำไฟฟ้า	ไมโครซีเมนต์/เซนติเมตร	261	-(²)
	ของแข็งละลายน้ำทั้งหมด	มิลลิกรัมต่อลิตร	192	-(²)
	ของแข็งแขวนลอย	มิลลิกรัมต่อลิตร	22	-(²)
	ปิโตรเลียมไฮโดรคาร์บอนทั้งหมด			
	- C ₅ -C ₈	มิลลิกรัมต่อลิตร	ND (<0.003)	≤1.4
	- C _{>8} -C ₁₆	มิลลิกรัมต่อลิตร	ND (<0.025)	≤1.7
	- C _{>16} -C ₃₅	มิลลิกรัมต่อลิตร	ND (<0.050)	≤0.1

- หมายเหตุ: 1. ⁽¹⁾ ค่ามาตรฐานตามประกาศกระทรวงอุตสาหกรรม พ.ศ.2559 เรื่อง กำหนดเกณฑ์การปนเปื้อนในดินและน้ำใต้ดิน การตรวจสอบคุณภาพดินและน้ำใต้ดิน การแจ้งข้อมูล รวมทั้งการจัดทำรายงานผลการตรวจสอบคุณภาพดินและน้ำใต้ดิน และรายงานเสนอมาตรการควบคุมและมาตรการลดการปนเปื้อนในดินและน้ำใต้ดิน พ.ศ.2559
2. ⁽²⁾ ไม่มีกำหนดค่ามาตรฐาน
3. ND (Non-detectable) หมายถึง ตรวจพบค่าความเข้มข้นน้อยมาก

ตารางที่ 4.1-1 ผลการตรวจวัดและวิเคราะห์คุณภาพน้ำใต้ดิน (ต่อ)

สถานีตรวจวัด	ดัชนี	หน่วย	ผลการตรวจวัด	ค่ามาตรฐาน ⁽¹⁾
			25-26 ก.ย. 68	
5.MW 8 (47P 705338, 1449345)	ความลึก	เมตร	4.63	-(²)
	อุณหภูมิ	องศาเซลเซียส	34.2	-(²)
	ค่าความเป็นกรด-ด่าง	-	5.15	-(²)
	สี	ยูนิต	10	-(²)
	การนำไฟฟ้า	ไมโครซีเมนต์/เซนติเมตร	5,468	-(²)
	ของแข็งละลายน้ำทั้งหมด	มิลลิกรัมต่อลิตร	3,412	-(²)
	ของแข็งแขวนลอย	มิลลิกรัมต่อลิตร	155	-(²)
	ปิโตรเลียมไฮโดรคาร์บอนทั้งหมด			
	- C ₅ -C ₈	มิลลิกรัมต่อลิตร	ND (<0.003)	≤1.4
	- C _{>8} -C ₁₆	มิลลิกรัมต่อลิตร	ND (<0.025)	≤1.7
	- C _{>16} -C ₃₅	มิลลิกรัมต่อลิตร	ND (<0.050)	≤0.1
6.MW 10 (47P 705394, 1449317)	ความลึก	เมตร	3.45	-(²)
	อุณหภูมิ	องศาเซลเซียส	33.5	-(²)
	ค่าความเป็นกรด-ด่าง	-	6.61	-(²)
	สี	ยูนิต	80	-(²)
	การนำไฟฟ้า	ไมโครซีเมนต์/เซนติเมตร	520	-(²)
	ของแข็งละลายน้ำทั้งหมด	มิลลิกรัมต่อลิตร	338	-(²)
	ของแข็งแขวนลอย	มิลลิกรัมต่อลิตร	49	-(²)
	ปิโตรเลียมไฮโดรคาร์บอนทั้งหมด			
	- C ₅ -C ₈	มิลลิกรัมต่อลิตร	ND (<0.003)	≤1.4
	- C _{>8} -C ₁₆	มิลลิกรัมต่อลิตร	ND (<0.025)	≤1.7
	- C _{>16} -C ₃₅	มิลลิกรัมต่อลิตร	ND (<0.050)	≤0.1

- หมายเหตุ: 1. ⁽¹⁾ ค่ามาตรฐานตามประกาศกระทรวงอุตสาหกรรม พ.ศ.2559 เรื่อง กำหนดเกณฑ์การปนเปื้อนในดินและน้ำใต้ดิน การตรวจสอบคุณภาพดินและน้ำใต้ดิน การแจ้งข้อมูล รวมทั้งการจัดทำรายงานผลการตรวจสอบคุณภาพดินและน้ำใต้ดิน และรายงานเสนอมาตรการควบคุมและมาตรการลดการปนเปื้อนในดินและน้ำใต้ดิน พ.ศ.2559
2. ⁽²⁾ ไม่มีกำหนดค่ามาตรฐาน
3. ND (Non-detectable) หมายถึง ตรวจพบค่าความเข้มข้นน้อยมาก

ตารางที่ 4.1-1 ผลการตรวจวัดและวิเคราะห์คุณภาพน้ำใต้ดิน (ต่อ)

สถานีตรวจวัด	ดัชนี	หน่วย	ผลการตรวจวัด	ค่ามาตรฐาน ⁽¹⁾
			25-26 ก.ย. 68	
7.MW 16 (47P 705486, 1449336)	ความลึก	เมตร	4.23	-(²)
	อุณหภูมิ	องศาเซลเซียส	30.7	-(²)
	ค่าความเป็นกรด-ด่าง	-	6.66	-(²)
	สี	ยูนิต	30	-(²)
	การนำไฟฟ้า	ไมโครซีเมนต์/เซนติเมตร	570	-(²)
	ของแข็งละลายน้ำทั้งหมด	มิลลิกรัมต่อลิตร	362	-(²)
	ของแข็งแขวนลอย	มิลลิกรัมต่อลิตร	118	-(²)
	ปิโตรเลียมไฮโดรคาร์บอนทั้งหมด			
	- C ₅ -C ₈	มิลลิกรัมต่อลิตร	ND (<0.003)	≤1.4
	- C _{>8} -C ₁₆	มิลลิกรัมต่อลิตร	ND (<0.025)	≤1.7
	- C _{>16} -C ₃₅	มิลลิกรัมต่อลิตร	ND (<0.050)	≤0.1
8. GW 1 (47P 705388, 1449395)	ความลึก	เมตร	3.90	-(²)
	อุณหภูมิ	องศาเซลเซียส	31.8	-(²)
	ค่าความเป็นกรด-ด่าง	-	5.05	-(²)
	สี	ยูนิต	10	-(²)
	การนำไฟฟ้า	ไมโครซีเมนต์/เซนติเมตร	5,392	-(²)
	ของแข็งละลายน้ำทั้งหมด	มิลลิกรัมต่อลิตร	3,756	-(²)
	ของแข็งแขวนลอย	มิลลิกรัมต่อลิตร	70	-(²)
	ปิโตรเลียมไฮโดรคาร์บอนทั้งหมด			
	- C ₅ -C ₈	มิลลิกรัมต่อลิตร	ND (<0.003)	≤1.4
	- C _{>8} -C ₁₆	มิลลิกรัมต่อลิตร	ND (<0.025)	≤1.7
	- C _{>16} -C ₃₅	มิลลิกรัมต่อลิตร	ND (<0.050)	≤0.1

- หมายเหตุ: 1. ⁽¹⁾ ค่ามาตรฐานตามประกาศกระทรวงอุตสาหกรรม พ.ศ.2559 เรื่อง กำหนดเกณฑ์การปนเปื้อนในดินและน้ำใต้ดิน การตรวจสอบคุณภาพดินและน้ำใต้ดิน การแจ้งข้อมูล รวมทั้งการจัดทำรายงานผลการตรวจสอบคุณภาพดินและน้ำใต้ดิน และรายงานเสนอมาตรการควบคุมและมาตรการลดการปนเปื้อนในดินและน้ำใต้ดิน พ.ศ.2559
2. ⁽²⁾ ไม่มีการกำหนดค่ามาตรฐาน
3. ND (Non-detectable) หมายถึง ตรวจพบค่าความเข้มข้นน้อยมาก

ตารางที่ 4.1-1 ผลการตรวจวัดและวิเคราะห์คุณภาพน้ำใต้ดิน (ต่อ)

สถานีตรวจวัด	ดัชนี	หน่วย	ผลการตรวจวัด	ค่ามาตรฐาน ⁽¹⁾
			25-26 ก.ย. 68	
9. GW 4 (47P 705269, 1449429)	ความลึก	เมตร	3.50	-(²)
	อุณหภูมิ	องศาเซลเซียส	33.2	-(²)
	ค่าความเป็นกรด-ด่าง	-	6.74	-(²)
	สี	ยูนิต	150	-(²)
	การนำไฟฟ้า	ไมโครซีเมนต์/เซนติเมตร	606	-(²)
	ของแข็งละลายน้ำทั้งหมด	มิลลิกรัมต่อลิตร	388	-(²)
	ของแข็งแขวนลอย	มิลลิกรัมต่อลิตร	34	-(²)
	ปิโตรเลียมไฮโดรคาร์บอนทั้งหมด			
	- C ₅ -C ₈	มิลลิกรัมต่อลิตร	ND (<0.003)	≤1.4
	- C _{>8} -C ₁₆	มิลลิกรัมต่อลิตร	ND (<0.025)	≤1.7
	- C _{>16} -C ₃₅	มิลลิกรัมต่อลิตร	ND (<0.050)	≤0.1
10. GW 5 (47P 705322, 1449451)	ความลึก	เมตร	2.90	-(²)
	อุณหภูมิ	องศาเซลเซียส	32.8	-(²)
	ค่าความเป็นกรด-ด่าง	-	6.38	-(²)
	สี	ยูนิต	200	-(²)
	การนำไฟฟ้า	ไมโครซีเมนต์/เซนติเมตร	200	-(²)
	ของแข็งละลายน้ำทั้งหมด	มิลลิกรัมต่อลิตร	190	-(²)
	ของแข็งแขวนลอย	มิลลิกรัมต่อลิตร	2.8	-(²)
	ปิโตรเลียมไฮโดรคาร์บอนทั้งหมด			
	- C ₅ -C ₈	มิลลิกรัมต่อลิตร	ND (<0.003)	≤1.4
	- C _{>8} -C ₁₆	มิลลิกรัมต่อลิตร	ND (<0.025)	≤1.7
	- C _{>16} -C ₃₅	มิลลิกรัมต่อลิตร	ND (<0.050)	≤0.1

- หมายเหตุ: 1. ⁽¹⁾ ค่ามาตรฐานตามประกาศกระทรวงอุตสาหกรรม พ.ศ.2559 เรื่อง กำหนดเกณฑ์การปนเปื้อนในดินและน้ำใต้ดิน การตรวจสอบคุณภาพดินและน้ำใต้ดิน การแจ้งข้อมูล รวมทั้งการจัดทำรายงานผลการตรวจสอบคุณภาพดินและน้ำใต้ดิน และรายงานเสนอมาตรการควบคุมและมาตรการลดการปนเปื้อนในดินและน้ำใต้ดิน พ.ศ.2559
2. ⁽²⁾ ไม่มีการกำหนดค่ามาตรฐาน
3. ND (Non-detectable) หมายถึง ตรวจพบค่าความเข้มข้นน้อยมาก

ตารางที่ 4.1-1 ผลการตรวจวัดและวิเคราะห์คุณภาพน้ำใต้ดิน (ต่อ)

สถานีตรวจวัด	ดัชนี	หน่วย	ผลการตรวจวัด	ค่ามาตรฐาน ⁽¹⁾
			25-26 ก.ย. 68	
11. GW 8 (47P 705255, 1449465)	ความลึก	เมตร	3.17	-(²)
	อุณหภูมิ	องศาเซลเซียส	30.5	-(²)
	ค่าความเป็นกรด-ด่าง	-	6.5	-(²)
	สี	ยูนิต	80	-(²)
	การนำไฟฟ้า	ไมโครซีเมนต์/เซนติเมตร	230	-(²)
	ของแข็งละลายน้ำทั้งหมด	มิลลิกรัมต่อลิตร	164	-(²)
	ของแข็งแขวนลอย	มิลลิกรัมต่อลิตร	21	-(²)
	ปิโตรเลียมไฮโดรคาร์บอนทั้งหมด			
	- C ₅ -C ₈	มิลลิกรัมต่อลิตร	ND (<0.003)	≤1.4
	- C _{>8} -C ₁₆	มิลลิกรัมต่อลิตร	ND (<0.025)	≤1.7
	- C _{>16} -C ₃₅	มิลลิกรัมต่อลิตร	ND (<0.050)	≤0.1
12. GW 11 (47P 705338, 1449508)	ความลึก	เมตร	2.90	-(²)
	อุณหภูมิ	องศาเซลเซียส	35.3	-(²)
	ค่าความเป็นกรด-ด่าง	-	6.46	-(²)
	สี	ยูนิต	490	-(²)
	การนำไฟฟ้า	ไมโครซีเมนต์/เซนติเมตร	366	-(²)
	ของแข็งละลายน้ำทั้งหมด	มิลลิกรัมต่อลิตร	282	-(²)
	ของแข็งแขวนลอย	มิลลิกรัมต่อลิตร	50	-(²)
	ปิโตรเลียมไฮโดรคาร์บอนทั้งหมด			
	- C ₅ -C ₈	มิลลิกรัมต่อลิตร	ND (<0.003)	≤1.4
	- C _{>8} -C ₁₆	มิลลิกรัมต่อลิตร	ND (<0.025)	≤1.7
	- C _{>16} -C ₃₅	มิลลิกรัมต่อลิตร	ND (<0.050)	≤0.1

- หมายเหตุ: 1. ⁽¹⁾ ค่ามาตรฐานตามประกาศกระทรวงอุตสาหกรรม พ.ศ.2559 เรื่อง กำหนดเกณฑ์การปนเปื้อนในดินและน้ำใต้ดิน การตรวจสอบคุณภาพดินและน้ำใต้ดิน การแจ้งข้อมูล รวมทั้งการจัดทำรายงานผลการตรวจสอบคุณภาพดินและน้ำใต้ดิน และรายงานเสนอมาตรการควบคุมและมาตรการลดการปนเปื้อนในดินและน้ำใต้ดิน พ.ศ.2559
2. ⁽²⁾ ไม่มีการกำหนดค่ามาตรฐาน
3. ND (Non-detectable) หมายถึง ตรวจพบค่าความเข้มข้นน้อยมาก

ตารางที่ 4.1-1 ผลการตรวจวัดและวิเคราะห์คุณภาพน้ำใต้ดิน (ต่อ)

สถานีตรวจวัด	ดัชนี	หน่วย	ผลการตรวจวัด	ค่ามาตรฐาน ⁽¹⁾
			25-26 ก.ย. 68	
13. GW 17 (47P 705414, 1449493)	ความลึก	เมตร	3.00	-(²)
	อุณหภูมิ	องศาเซลเซียส	31.4	-(²)
	ค่าความเป็นกรด-ด่าง	-	5.60	-(²)
	สี	ยูนิต	35	-(²)
	การนำไฟฟ้า	ไมโครซีเมนต์/เซนติเมตร	2,934	-(²)
	ของแข็งละลายน้ำทั้งหมด	มิลลิกรัมต่อลิตร	1,498	-(²)
	ของแข็งแขวนลอย	มิลลิกรัมต่อลิตร	137	-(²)
	ปิโตรเลียมไฮโดรคาร์บอนทั้งหมด			
	- C ₅ -C ₈	มิลลิกรัมต่อลิตร	ND (<0.003)	≤1.4
	- C _{>8} -C ₁₆	มิลลิกรัมต่อลิตร	ND (<0.025)	≤1.7
	- C _{>16} -C ₃₅	มิลลิกรัมต่อลิตร	ND (<0.050)	≤0.1
14. ชุมชนบ้านทุ่ง (47P 706433, 1449965)	ความลึก	เมตร	-	-(²)
	อุณหภูมิ	องศาเซลเซียส	34.0	-(²)
	ค่าความเป็นกรด-ด่าง	-	6.34	-(²)
	สี	ยูนิต	5	-(²)
	การนำไฟฟ้า	ไมโครซีเมนต์/เซนติเมตร	995	-(²)
	ของแข็งละลายน้ำทั้งหมด	มิลลิกรัมต่อลิตร	668	-(²)
	ของแข็งแขวนลอย	มิลลิกรัมต่อลิตร	<2.5	-(²)
	ปิโตรเลียมไฮโดรคาร์บอนทั้งหมด			
	- C ₅ -C ₈	มิลลิกรัมต่อลิตร	ND (<0.003)	≤1.4
	- C _{>8} -C ₁₆	มิลลิกรัมต่อลิตร	ND (<0.025)	≤1.7
	- C _{>16} -C ₃₅	มิลลิกรัมต่อลิตร	ND (<0.050)	≤0.1

- หมายเหตุ : 1. ⁽¹⁾ ค่ามาตรฐานตามประกาศกระทรวงอุตสาหกรรม พ.ศ.2559 เรื่อง กำหนดเกณฑ์การปนเปื้อนในดินและน้ำใต้ดิน การตรวจสอบคุณภาพดินและน้ำใต้ดิน การแจ้งข้อมูล รวมทั้งการจัดทำรายงานผลการตรวจสอบคุณภาพดินและน้ำใต้ดิน และรายงานเสนอมาตรการควบคุมและมาตรการลดการปนเปื้อนในดินและน้ำใต้ดิน พ.ศ.2559
2. ⁽²⁾ ไม่มีการกำหนดค่ามาตรฐาน
3. ND (Non-detectable) หมายถึง ตรวจพบค่าความเข้มข้นน้อยมาก

ตารางที่ 4.1-1 ผลการตรวจวัดและวิเคราะห์คุณภาพน้ำใต้ดิน (ต่อ)

สถานีตรวจวัด	ดัชนี	หน่วย	ผลการตรวจวัด	ค่ามาตรฐาน ⁽¹⁾
			25-26 ก.ย. 68	
15. วัดใหม่เนินพยอม (47P 705884, 1451418)	ความลึก	เมตร	-	-(²)
	อุณหภูมิ	องศาเซลเซียส	31.6	-(²)
	ค่าความเป็นกรด-ด่าง	-	6.79	-(²)
	สี	ยูนิต	10	-(²)
	การนำไฟฟ้า	ไมโครซีเมนส์/เซนติเมตร	963	-(²)
	ของแข็งละลายน้ำทั้งหมด	มิลลิกรัมต่อลิตร	616	-(²)
	ของแข็งแขวนลอย	มิลลิกรัมต่อลิตร	<2.5	-(²)
	ปิโตรเลียมไฮโดรคาร์บอนทั้งหมด			
	- C ₅ -C ₈	มิลลิกรัมต่อลิตร	ND (<0.003)	≤1.4
	- C _{>8} -C ₁₆	มิลลิกรัมต่อลิตร	ND (<0.025)	≤1.7
	- C _{>16} -C ₃₅	มิลลิกรัมต่อลิตร	ND (<0.050)	≤0.1

- หมายเหตุ : 1. ⁽¹⁾ ค่ามาตรฐานตามประกาศกระทรวงอุตสาหกรรม พ.ศ.2559 เรื่อง กำหนดเกณฑ์การปนเปื้อนในดินและน้ำใต้ดิน การตรวจสอบคุณภาพดินและน้ำใต้ดิน การแจ้งข้อมูล รวมทั้งการจัดทำรายงานผลการตรวจสอบคุณภาพดินและน้ำใต้ดิน และรายงานเสนอมาตรการควบคุมและมาตรการลดการปนเปื้อนในดินและน้ำใต้ดิน พ.ศ.2559
2. ⁽²⁾ ไม่มีการกำหนดค่ามาตรฐาน
3. ND (Non-detectable) หมายถึง ตรวจพบค่าความเข้มข้นน้อยมาก

ชื่อผู้เก็บตัวอย่าง : นายจิรวัดน์ โคตรคำหาญ

ชื่อผู้บันทึก : นายจิรวัดน์ โคตรคำหาญ

ชื่อผู้ตรวจสอบ/ควบคุม : นางอารยา ทิพย์ักษ์

ชื่อบริษัทผู้ตรวจวัดและวิเคราะห์ตัวอย่าง : บริษัท ซีคอต จำกัด

เบอร์โทรศัพท์ : 02-959-3600

ชื่อผู้วิเคราะห์ : นางสาวเข็มชฎา อินทร์ศรี

เลขทะเบียนผู้วิเคราะห์ : ว-239-ค-0005



MW-2



MW-4



MW-6

รูปที่ 4.1-2 ภาพถ่ายการตรวจวัดคุณภาพน้ำใต้ดิน

โครงการท่อส่งน้ำมัน บริษัท กูเวต ปิโตรเลียม เอวิเอชั่น (ประเทศไทย) จำกัด





MW-7



MW-8



MW-10



รูปที่ 4.1-2 ภาพถ่ายการตรวจวัดคุณภาพน้ำใต้ดิน (ต่อ)

โครงการท่ส่งน้ำมัน บริษัท กูเวต ปิโตรเลียม เอวี่เอชั่น (ประเทศไทย) จำกัด





MW-16



GW-1



GW-4

รูปที่ 4.1-2 ภาพถ่ายการตรวจวัดคุณภาพน้ำใต้ดิน (ต่อ)

โครงการท่อดส่งน้ำมัน บริษัท กูเวต ปิโตรเลียม เอวิเอชั่น (ประเทศไทย) จำกัด





GW-5



GW-8



GW-11

รูปที่ 4.1-2 ภาพถ่ายการตรวจวัดคุณภาพน้ำใต้ดิน (ต่อ)

โครงการท่ส่งน้ำมัน บริษัท ภูเก็ต ปิโตรเลียม เอวี่ชั่น (ประเทศไทย) จำกัด





GW-17



บริเวณชุมชนบ้านทุ่ง



บริเวณวัดใหม่เนินพะยอม

รูปที่ 4.1-2 ภาพถ่ายการตรวจวัดคุณภาพน้ำใต้ดิน (ต่อ)

โครงการท่อส่งน้ำมัน บริษัท กูเวต ปิโตรเลียม เอวิเอชั่น (ประเทศไทย) จำกัด



4.1.2 สรุปผลการตรวจวัดคุณภาพน้ำใต้ดิน

ระหว่างปี พ.ศ.2566-2568

การตรวจวัดคุณภาพน้ำใต้ดิน ระยะดำเนินการ ระหว่างปี พ.ศ.2566-2568 โครงการดำเนินการตรวจวัดบริเวณบ่อตรวจสอบคุณภาพน้ำใต้ดินภายในบริษัท จำนวน 13 บ่อ และบ่อน้ำบาดาลของประชาชนที่อยู่ใกล้กับพื้นที่บริษัท จำนวน 2 บ่อ ได้แก่ บ่อน้ำบาดาลบริเวณชุมชนบ้านทุ่ง และบ่อน้ำบาดาลบริเวณวัดใหม่เนินพยอมในชุมชนบ้านอ่าวอุดม โดยดำเนินการตรวจวัดความลึกของระดับน้ำใต้ดินจากระดับผิวดิน อุณหภูมิ สีของน้ำ ค่าความเป็นกรด-ด่าง (pH) การนำไฟฟ้า ของแข็งละลายน้ำทั้งหมด (TDS) ของแข็งแขวนลอยในน้ำทั้งหมด (TSS) และปิโตรเลียมไฮโดรคาร์บอนทั้งหมด (TPH) สำหรับเหตุการณ์ปกติ ทั้งนี้ระหว่างปี พ.ศ.2566-2568 ไม่มีเหตุน้ำมันรั่วไหลเกิดขึ้นภายในพื้นที่โครงการ รายละเอียดดังแสดงในตารางที่ 4.1-2 และรูปที่ 4.1-3 เมื่อนำผลการตรวจวัดปิโตรเลียมไฮโดรคาร์บอนทั้งหมด มาเปรียบเทียบกับค่ามาตรฐาน ตามประกาศกระทรวงอุตสาหกรรม เรื่อง กำหนดเกณฑ์การปนเปื้อนในดินและน้ำใต้ดิน การตรวจสอบคุณภาพดินและน้ำใต้ดิน การแจ้งข้อมูล รวมทั้งการจัดทำรายงานผลการตรวจสอบคุณภาพดินและน้ำใต้ดิน และรายงานเสนอมาตรการควบคุมและมาตรการลดการปนเปื้อนในดินและน้ำใต้ดิน พ.ศ.2559 พบว่า ผลการตรวจวัดทั้งหมดมีค่าอยู่ในเกณฑ์มาตรฐานกำหนด

ตารางที่ 4.1-2 สรุปผลการตรวจวัดและวิเคราะห์คุณภาพน้ำใต้ดิน

โครงการท่อส่งน้ำมัน ของบริษัท กูเวต ปิโตรเลียม เอวี่เอช (ประเทศไทย) จำกัด

ระหว่างปี พ.ศ.2566-2568

พารามิเตอร์	หน่วย	ผลการตรวจวัดและวิเคราะห์คุณภาพน้ำใต้ดิน												ค่ามาตรฐาน ⁽¹⁾
		MW-2			MW-4			MW-6			MW-7			
		ก.ย. 66	ก.ย. 67	ก.ย. 68	ก.ย. 66	ก.ย. 67	ก.ย. 68	ก.ย. 66	ก.ย. 67	ก.ย. 68	ก.ย. 66	ก.ย. 67	ก.ย. 68	
ความลึก	เมตร	4.1	4.2	4.03	3.5	3.7	3.61	3.7	4.2	4.20	2.9	2.5	2.40	-(²⁾
อุณหภูมิ	องศาเซลเซียส	32.1	31.2	30.3	31	31.2	31.7	33.8	29	31.4	32.5	32.2	32.3	-(²⁾
ค่าความเป็นกรด-ด่าง	-	3.9	5.5	5.48	6.6	6.7	6.62	6.7	6.4	6.56	7.0	7.0	6.99	-(²⁾
สี	ยูนิต	<5	10	5	10	130	35	90	180	90	30	25	25	-(²⁾
การนำไฟฟ้า	ไมโครซีเมนต์ ต่อเซนติเมตร	3,517	2,859	2,514	2,784	946	722	1,017	995	1,009	318	305	261	-(²⁾
ของแข็งละลายน้ำทั้งหมด	มิลลิกรัมต่อลิตร	1,792	1,900	1,376	2,245	554	424	497	586	600	210	234	192	-(²⁾
ของแข็งแขวนลอย	มิลลิกรัมต่อลิตร	16	58	90	87	88	88	35	19	31	9	30	22	-(²⁾
ปิโตรเลียมไฮโดรคาร์บอน ทั้งหมด	มิลลิกรัมต่อลิตร	ND (<0.003)	ND (<0.003)	ND (<0.003)	ND (<0.003)	ND (<0.003)	ND (<0.003)	0.009	0.062	0.013	ND (<0.003)	ND (<0.003)	ND (<0.003)	≤1.4
- C ₅ -C ₈														
- C _{>8} -C ₁₆														
- C _{>8} -C ₁₆	มิลลิกรัมต่อลิตร	ND (<0.025)	ND (<0.025)	ND (<0.025)	ND (<0.025)	ND (<0.025)	ND (<0.025)	0.043	0.224	0.118	ND (<0.025)	ND (<0.025)	ND (<0.025)	≤1.7
- C _{>16} -C ₃₅	มิลลิกรัมต่อลิตร	ND (<0.050)	ND (<0.050)	ND (<0.050)	ND (<0.050)	ND (<0.050)	ND (<0.050)	0.098	ND (<0.050)	ND (<0.050)	ND (<0.050)	ND (<0.050)	ND (<0.050)	≤0.1

หมายเหตุ : 1. ⁽¹⁾ ค่ามาตรฐานตามประกาศกระทรวงอุตสาหกรรม พ.ศ.25592. ⁽²⁾ ไม่มีการกำหนดค่ามาตรฐาน

3. ND (Non-detectable) หมายถึง ตรวจพบค่าความเข้มข้นน้อยมาก

ตารางที่ 4.1-2 สรุปผลการตรวจวัดและวิเคราะห์คุณภาพน้ำใต้ดิน (ต่อ)

พารามิเตอร์	หน่วย	ผลการตรวจวัดและวิเคราะห์คุณภาพน้ำใต้ดิน												ค่ามาตรฐาน ⁽¹⁾
		MW-8			MW-10			MW-16			GW-1			
		ก.ย. 66	ก.ย. 67	ก.ย. 68	ก.ย. 66	ก.ย. 67	ก.ย. 68	ก.ย. 66	ก.ย. 67	ก.ย. 68	ก.ย. 66	ก.ย. 67	ก.ย. 68	
ความลึก	เมตร	4.6	4.6	4.63	3.4	3.5	3.45	4.2	4.2	4.23	4.0	4.0	3.90	_(⁽²⁾)
อุณหภูมิ	องศาเซลเซียส	32.9	31	34.2	30.9	32.5	33.5	32.5	32.8	30.7	32.5	31	31.8	_(⁽²⁾)
ค่าความเป็นกรด-ด่าง	-	3.7	6.1	5.15	6.5	6.6	6.61	6.5	6.9	6.66	6.0	4.9	5.05	_(⁽²⁾)
สี	ยูนิต	20	40	10	40	40	80	240	15	30	730	25	10	_(⁽²⁾)
การนำไฟฟ้า	ไมโครซีเมนต์ต่อเซนติเมตร	8,411	4,948	5,468	942	758	520	1,195	495	570	809	6,036	5,392	_(⁽²⁾)
ของแข็งละลายน้ำทั้งหมด	มิลลิกรัมต่อลิตร	4,848	3,196	3,412	524	422	338	716	258	362	590	3,746	3,756	_(⁽²⁾)
ของแข็งแขวนลอย	มิลลิกรัมต่อลิตร	9	38	155	45	16	49	80	18	118	18	15	70	_(⁽²⁾)
ปิโตรเลียมไฮโดรคาร์บอนทั้งหมด														
- C ₅ -C ₈	มิลลิกรัมต่อลิตร	ND (⁽³⁾ <0.003)	ND (⁽³⁾ <0.003)	ND (⁽³⁾ <0.003)	ND (⁽³⁾ <0.003)	ND (⁽³⁾ <0.003)	ND (⁽³⁾ <0.003)	ND (⁽³⁾ <0.003)	ND (⁽³⁾ <0.003)	ND (⁽³⁾ <0.003)	ND (⁽³⁾ <0.003)	ND (⁽³⁾ <0.003)	ND (⁽³⁾ <0.003)	≤1.4
- C _{>8} -C ₁₆	มิลลิกรัมต่อลิตร	ND (⁽³⁾ <0.025)	ND (⁽³⁾ <0.025)	ND (⁽³⁾ <0.025)	ND (⁽³⁾ <0.025)	ND (⁽³⁾ <0.025)	ND (⁽³⁾ <0.025)	ND (⁽³⁾ <0.025)	ND (⁽³⁾ <0.025)	ND (⁽³⁾ <0.025)	ND (⁽³⁾ <0.025)	ND (⁽³⁾ <0.025)	ND (⁽³⁾ <0.025)	≤1.7
- C _{>16} -C ₃₅	มิลลิกรัมต่อลิตร	ND (⁽³⁾ <0.050)	ND (⁽³⁾ <0.050)	ND (⁽³⁾ <0.050)	ND (⁽³⁾ <0.050)	ND (⁽³⁾ <0.050)	ND (⁽³⁾ <0.050)	ND (⁽³⁾ <0.050)	ND (⁽³⁾ <0.050)	ND (⁽³⁾ <0.050)	ND (⁽³⁾ <0.050)	ND (⁽³⁾ <0.050)	ND (⁽³⁾ <0.050)	≤0.1

- หมายเหตุ : 1. ⁽¹⁾ ค่ามาตรฐานตามประกาศกระทรวงอุตสาหกรรม พ.ศ.2559
2. ⁽²⁾ ไม่มีการกำหนดค่ามาตรฐาน
3. ND (Non-detectable) หมายถึง ตรวจพบค่าความเข้มข้นน้อยมาก

ตารางที่ 4.1-2 สรุปผลการตรวจวัดและวิเคราะห์คุณภาพน้ำใต้ดิน (ต่อ)

พารามิเตอร์	หน่วย	ผลการตรวจวัดและวิเคราะห์คุณภาพน้ำใต้ดิน												ค่ามาตรฐาน ⁽¹⁾
		GW-4			GW-5			GW-8			GW-11			
		ก.ย. 66	ก.ย. 67	ก.ย. 68	ก.ย. 66	ก.ย. 67	ก.ย. 68	ก.ย. 66	ก.ย. 67	ก.ย. 68	ก.ย. 66	ก.ย. 67	ก.ย. 68	
ความลึก	เมตร	3.4	3.5	3.50	2.9	2.9	2.90	3.1	3.2	3.20	2.5	2.9	2.90	- ⁽²⁾
อุณหภูมิ	องศาเซลเซียส	32.9	30.1	33.2	33.0	29.2	32.8	32.5	30.5	30.5	34.0	35.5	35.3	- ⁽²⁾
ค่าความเป็นกรด-ด่าง	-	6.6	6.6	6.74	6.2	6.3	6.38	6.8	6.5	6.5	6.5	6.7	6.46	- ⁽²⁾
สี	ยูนิต	140	120	150	130	80	200	35	80	80	80	430	590	- ⁽²⁾
การนำไฟฟ้า	ไมโครซีเมนต์ต่อเซนติเมตร	856	1,256	606	456	142	200	180	230	230	1,784	329	366	- ⁽²⁾
ของแข็งละลายน้ำทั้งหมด	มิลลิกรัมต่อลิตร	508	682	388	272	104	190	138	164	164	823	256	282	- ⁽²⁾
ของแข็งแขวนลอย	มิลลิกรัมต่อลิตร	18	14	34	34	15	2.8	51	21	21	78	196	52	- ⁽²⁾
ปิโตรเลียมไฮโดรคาร์บอนทั้งหมด														
- C ₅ -C ₈	มิลลิกรัมต่อลิตร	ND (<0.003)	ND (<0.003)	ND (<0.003)	ND (<0.003)	ND (<0.003)	ND (<0.003)	ND (<0.003)	ND (<0.003)	ND (<0.003)	ND (<0.003)	ND (<0.003)	ND (<0.003)	≤ 1.4
- C _{>8} -C ₁₆	มิลลิกรัมต่อลิตร	ND (<0.025)	ND (<0.025)	ND (<0.025)	ND (<0.025)	0.026 (<0.025)	ND (<0.025)	ND (<0.025)	ND (<0.025)	ND (<0.025)	ND (<0.025)	ND (<0.025)	ND (<0.025)	≤ 1.7
- C _{>16} -C ₃₅	มิลลิกรัมต่อลิตร	ND (<0.050)	ND (<0.050)	ND (<0.050)	ND (<0.050)	ND (<0.050)	ND (<0.050)	ND (<0.050)	ND (<0.050)	ND (<0.050)	ND (<0.050)	ND (<0.050)	ND (<0.050)	≤ 0.1

- หมายเหตุ : 1. ⁽¹⁾ ค่ามาตรฐานตามประกาศกระทรวงอุตสาหกรรม พ.ศ.2559
2. ⁽²⁾ ไม่มีการกำหนดค่ามาตรฐาน
3. ND (Non-detectable) หมายถึง ตรวจพบค่าความเข้มข้นน้อยมาก

ตารางที่ 4.1-2 สรุปผลการตรวจวัดและวิเคราะห์คุณภาพน้ำใต้ดิน (ต่อ)

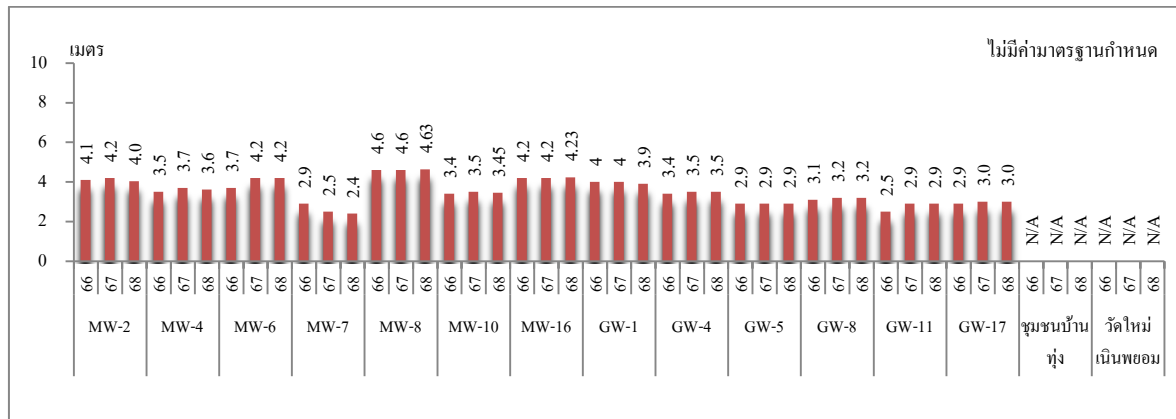
พารามิเตอร์	หน่วย	ผลการตรวจวัดและวิเคราะห์คุณภาพน้ำใต้ดิน									ค่ามาตรฐาน ⁽¹⁾
		GW-17			ชุมชนบ้านทุ่ง			วัดใหม่เนินพยอม			
		ก.ย. 66	ก.ย. 67	ก.ย. 68	ก.ย. 66	ก.ย. 67	ก.ย. 68	ก.ย. 66	ก.ย. 67	ก.ย. 68	
ความลึก	เมตร	2.9	3.0	3.00	-	-	-	-	-	-	-(²)
อุณหภูมิ	องศาเซลเซียส	33.9	33.5	31.4	32.0	29.6	34.0	33.4	31.8	31.6	-(²)
ค่าความเป็นกรด-ด่าง	-	5.5	5.5	5.60	6.8	6.5	6.34	6.7	6.6	6.79	-(²)
สี	ยูนิท	15	5	35	<5	<5	5	<5	5	10	-(²)
การนำไฟฟ้า	ไมโครซีเมนต์ ต่อเซนติเมตร	3,596	3,166	2,934	1,171	1,097	995	1,037	1,152	963	-(²)
ของแข็งละลายน้ำทั้งหมด	มิลลิกรัมต่อลิตร	1,868	1,658	1,498	660	644	668	560	720	616	-(²)
ของแข็งแขวนลอย	มิลลิกรัมต่อลิตร	29	98	137	8	<5	<2.5	5	<5	<2.5	-(²)
ปิโตรเลียมไฮโดรคาร์บอน ทั้งหมด											
- C ₅ -C ₈	มิลลิกรัมต่อลิตร	ND (<0.003)	ND (<0.003)	ND (<0.003)	ND (<0.003)	ND (<0.003)	ND (<0.003)	ND (<0.003)	ND (<0.003)	ND (<0.003)	≤1.4
- C _{>8} -C ₁₆	มิลลิกรัมต่อลิตร	ND (<0.025)	ND (<0.025)	ND (<0.025)	ND (<0.025)	ND (<0.025)	ND (<0.025)	ND (<0.025)	ND (<0.025)	ND (<0.025)	≤1.7
- C _{>16} -C ₃₅	มิลลิกรัมต่อลิตร	ND (<0.050)	ND (<0.050)	ND (<0.050)	ND (<0.050)	ND (<0.050)	ND (<0.050)	ND (<0.050)	ND (<0.050)	ND (<0.050)	≤0.1

- หมายเหตุ : 1. ⁽¹⁾ ค่ามาตรฐานตามประกาศกระทรวงอุตสาหกรรม พ.ศ.2559
2. ⁽²⁾ ไม่มีการกำหนดค่ามาตรฐาน
3. ND (Non-detectable) หมายถึง ตรวจพบค่าความเข้มข้นน้อยมาก

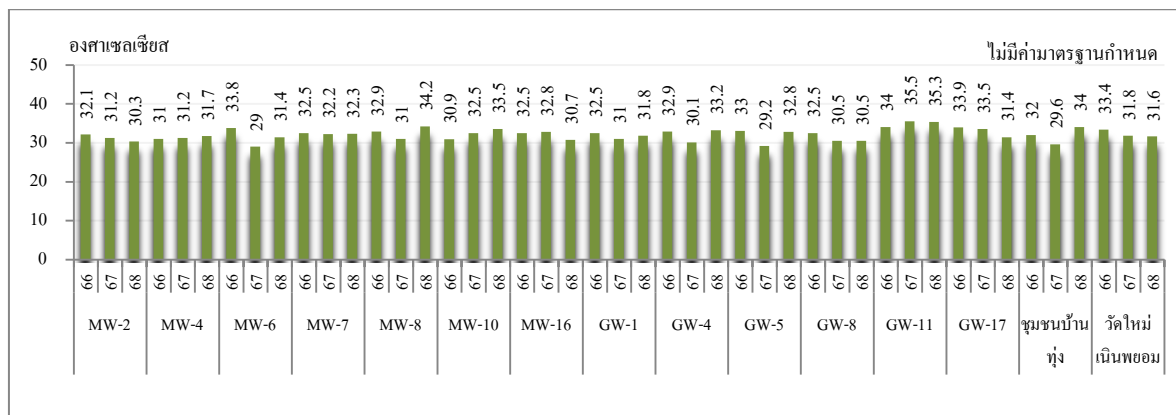
รูปที่ 4.1-3 กราฟเปรียบเทียบผลการตรวจวัดและวิเคราะห์คุณภาพน้ำใต้ดิน

โครงการท่อน้ำมัน บริษัท กูเวต ปิโตรเลียม เอวิเอชั่น (ประเทศไทย) จำกัด

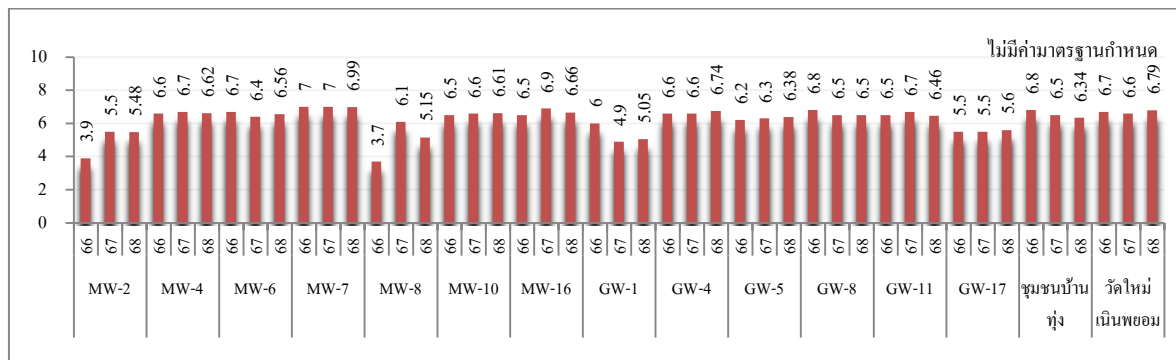
ระหว่างปี พ.ศ.2566-2568



ความดก

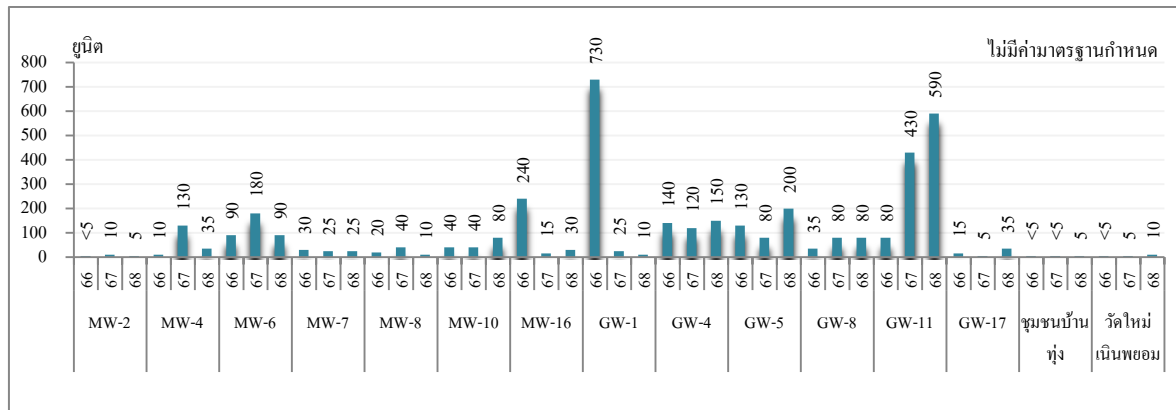


อุณหภูมิ

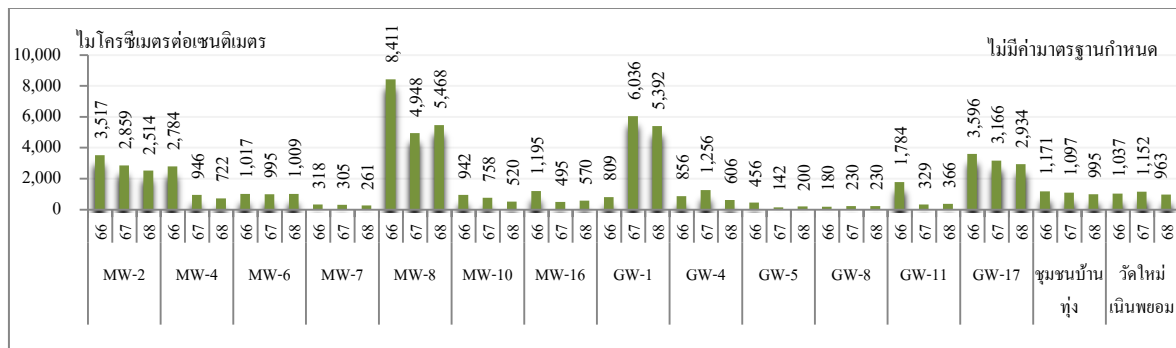


ค่าความเป็นกรด-ด่าง

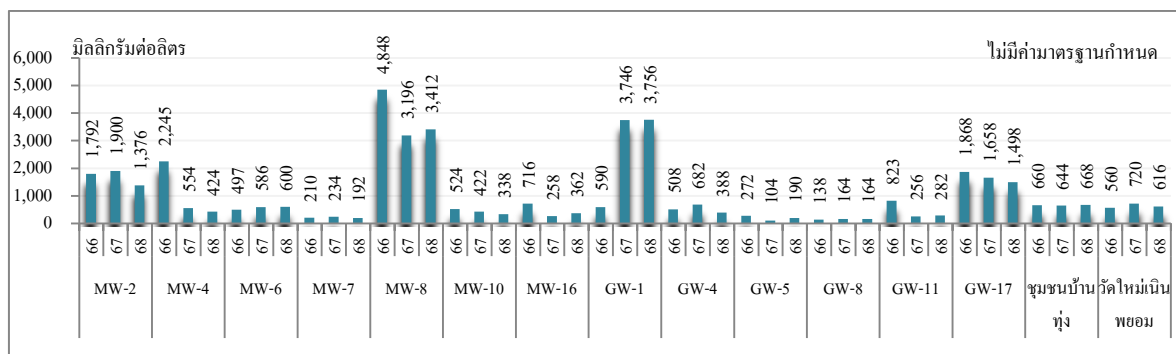
รูปที่ 4.1-3 (ต่อ)



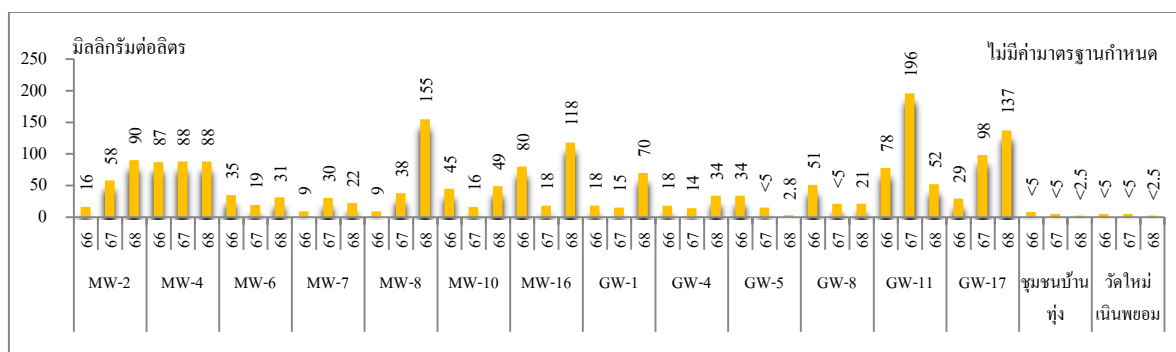
๒



การนำไฟฟ้า

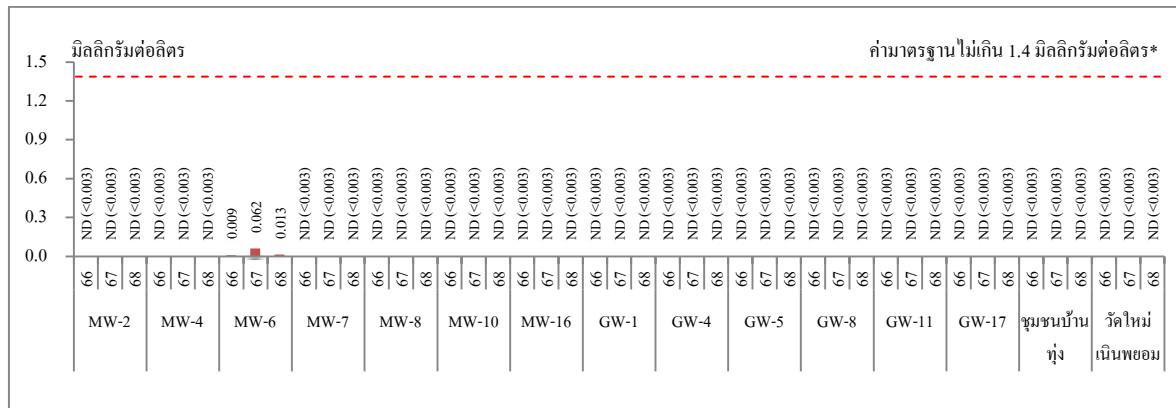
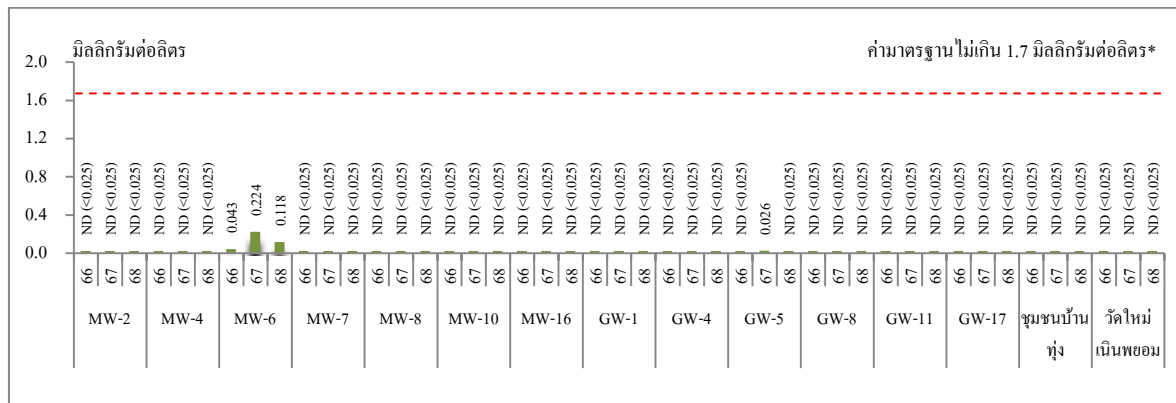
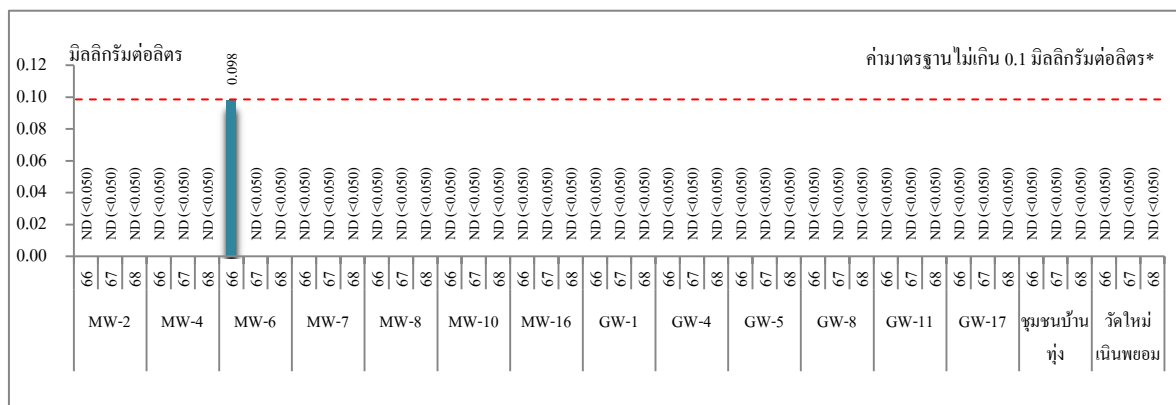


ของแข็งละลายน้ำทั้งหมด



ของแข็งแขวนลอย

รูปที่ 4.1-3 (ต่อ)

ปิโตรเลียมไฮโดรคาร์บอนทั้งหมด : C_5-C_8 ปิโตรเลียมไฮโดรคาร์บอนทั้งหมด : $C_{>8}-C_{16}$ ปิโตรเลียมไฮโดรคาร์บอนทั้งหมด : $C_{>16}-C_{35}$

- หมายเหตุ :
- *ค่ามาตรฐานตามประกาศกระทรวงอุตสาหกรรม พ.ศ.2559
 - ND (Non-detectable) หมายถึง ตรวจพบค่าความเข้มข้นน้อยมาก

4.2 อาชีวอนามัยและความปลอดภัย

มาตรการด้านอาชีวอนามัยและความปลอดภัย ในระยะดำเนินการ กำหนดให้ทำการบันทึก และรวบรวมสถิติการเกิดอุบัติเหตุ สถิติการเกิดเหตุฉุกเฉิน และผลการตรวจสอบสภาพของพนักงาน แนวทางการแก้ไขปัญหา และจัดทำเป็นรายงาน บริเวณพื้นที่ตามแนวท่อดึงน้ำมัน และพื้นที่ภายในบริษัท กูเวต ปิโตรเลียม เอวี่เอช (ประเทศไทย) จำกัด ตลอดระยะเวลาดำเนินการ

4.2.1 สถิติการเกิดอุบัติเหตุและเหตุฉุกเฉิน

ระหว่างเดือนกรกฎาคม ถึงธันวาคม พ.ศ.2568

ระหว่างเดือนกรกฎาคม ถึงธันวาคม พ.ศ.2568 พบว่า ไม่มีอุบัติเหตุจากการดำเนินการของโครงการเกิดขึ้น

4.2.2 ผลการตรวจสอบสภาพพนักงาน

ประจำปี พ.ศ.2568

โครงการจัดให้มีการตรวจสอบสภาพให้กับพนักงานเป็นประจำทุกปี สำหรับปี พ.ศ.2568 โครงการดำเนินการตรวจสอบสภาพให้กับพนักงานในเดือนมิถุนายน พ.ศ.2568 โดยโรงพยาบาลสมิติเวช-ศรีราชา พบว่า พนักงานส่วนใหญ่มีสุขภาพอยู่ในเกณฑ์ปกติ ทั้งนี้ ผลการตรวจสอบสภาพที่มีความผิดปกติส่วนใหญ่เกิดจากพฤติกรรมและกรรมพันธุ์ของพนักงาน โดยพนักงานดังกล่าวได้รับคำแนะนำให้นำไปปฏิบัติเพื่อลดความผิดปกติดังกล่าว รายละเอียดผลการตรวจสอบสภาพของพนักงาน ดังแสดงในตารางที่ 4.2-2 ถึง 4.2-3 และภาคผนวก ข.15

ตารางที่ 4.2-2 ผลการตรวจสอบสุขภาพของพนักงานกลุ่มเสี่ยง

โครงการท่อดส่งน้ำมัน บริษัท ภูเก็ต ปิโตรเลียม เอวี่เอชั่น (ประเทศไทย) จำกัด

ประจำปี พ.ศ.2568

รายการ	จำนวนพนักงานที่เข้ารับ การตรวจ (ราย)	ผลการตรวจ		
		ปกติ (ราย)	เฝ้าระวัง (ราย)	ผิดปกติ (ราย)
Toluene in Urine	8	8	0	0
Acetone in Urine	8	8	0	0

ที่มา : บริษัท ภูเก็ต ปิโตรเลียม เอวี่เอชั่น (ประเทศไทย) จำกัด, พ.ศ.2568

ตารางที่ 4.2-3 ผลการตรวจสอบสุขภาพทั่วไปของพนักงาน

โครงการท่อดส่งน้ำมัน บริษัท ภูเก็ต ปิโตรเลียม เอวี่เอชั่น (ประเทศไทย) จำกัด

ประจำปี พ.ศ.2568

รายการ	จำนวนพนักงานที่เข้ารับ การตรวจ (ราย)	ผลการตรวจ	
		ปกติ (ราย)	ผิดปกติ (ราย)
ดัชนีมวลกาย (BMI)	12	3	9
ความดันโลหิต	12	11	1
ความสมบูรณ์ของเลือด	12	7	5
ระดับน้ำตาลในเลือด	12	10	2
ระดับไขมันคลอเลสเตอรอล ในเลือด	12	6	6
ระดับไขมันไตรกลีเซอไรด์ ในเลือด	12	8	4
ระดับไขมันชนิด LDL ในเลือด	12	5	7
ระดับกรดยูริกในเลือด	5	3	2
การทำงานของตับ	12	6	6
การทำงานของไต	12	9	3
สารบ่งชี้มะเร็งต่อมลูกหมาก	4	5	0
คัดกรองมะเร็งและการอักเสบของลำไส้	1	0	1
ปัสสาวะสมบูรณ์แบบ	12	9	3
Amphetamine in Urine	12	12	0
เอกซเรย์ทรวงอก	12	12	0

ตารางที่ 4.2-3 ผลการตรวจสอบสุขภาพทั่วไปของพนักงาน

โครงการท่อดส่งน้ำมัน บริษัท กูเวต ปิโตรเลียม เอวีเอชั่น (ประเทศไทย) จำกัด

ประจำปี พ.ศ.2568

รายการ	จำนวนพนักงานที่เข้ารับ การตรวจ (ราย)	ผลการตรวจ	
		ปกติ (ราย)	ผิดปกติ (ราย)
คลื่นไฟฟ้าหัวใจ	12	9	3
อัลตราซาวด์ช่องท้องส่วนบนและส่วนล่าง	7	1	6
ตรวจแมมโมแกรมและอัลตราซาวด์เต้านม	2	1	1
สายตาอาชีวอนามัย	12	7	5
สมรรถภาพการมองเห็น	12	11	1
ตาบอดสี	12	11	1
สมรรถภาพปอด	8	8	0

ที่มา : บริษัท กูเวต ปิโตรเลียม เอวีเอชั่น (ประเทศไทย) จำกัด, พ.ศ.2568